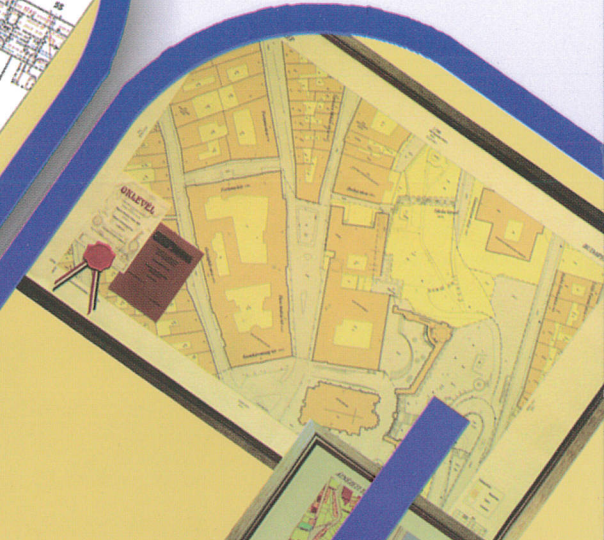




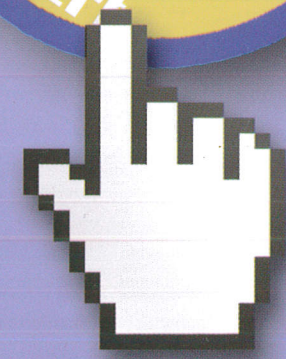
KOMMUNAL
INFO

KOMUNÁLINFÓ
INFORMÁCIÓS SZOLGÁLTATÓ
RÉSZVÉNYTÁRSASÁG



KOMUNÁLINFÓ Zrt

20 ÉVESEK
LETTÜNK



20 ÉVESEK LETTÜNK



**KOMUNÁLINFÓ Zrt. 1139 Budapest, Fiastyúk utca 31.
HUNGARY Tel.: 00-36-1-2880-503 Fax: 00-36-1-2880-502
e-mail: iranyitas@komunalinfo.hu web: www.komunalinfo.hu**

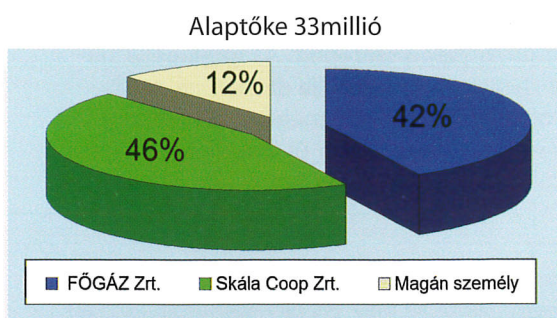
Tartalomjegyzék

• Köszöntő	3.
• Geodéziai és Térinformatikai Osztály	6.
• 20 évesek lettünk	12.
• Akikre büszkék vagyunk	16.
• A társaság szervezeti felépítése	18.
• A KOMUNÁLINFÓ Zrt. gazdálkodásának alakulása az elmúlt 20 évben	19.
• Jövőképünk	20.



Köszöntő

A KOMUNÁLINFÓ Információs Szolgáltató Zártkörűen működő Részvénytársaságot 1992-ben alapította a Kartográfiai Vállalat és az AGM Rt. 30 millió forintos alaptőkével 50%-50%-os tulajdoni arányban. Társaságunkat az 1992. évi alapítása óta a töretlen fejlődés jellemzi. A tulajdonosi szerkezet az eltelt 20 év alatt átalakult. A jelenlegi tulajdonosi kört szemlélteti az alábbi kördiagram.



Cégünk szakmai megbecsülését, széleskörű üzleti kapcsolatát, ismertségét, kezdetben jól meghatározta, hogy az egyik alapító tulajdonos a Kartográfiai Vállalat, átadta a fővárosi közműtérkép készítésének és a közműnyilvántartás vezetésének jogát. Az eltelt időszak profilbővítésének eredménye a geodéziai mérési eredmények térinformatikai feldolgozással egybekötött szolgáltatása.

A részvénytársaság alapításakor az alapítók meghatározták társaságunk szolgáltatási területeit. A profilválasztás helyességét mi sem bizonyítja jobban, mint az alapítás óta eltelt évek gazdasági és műszaki eredményei. Részvénytársaságunk kezdetben az ipari geodézia egy kis szegmensére koncentrált, majd ahogy társaságunk piaci helyzete megszilárdult, úgy egyre újabb és újabb igények teljesítésére készült fel. A KOMUNÁLINFÓ Zrt.-nél megrendelhető szolgáltatások ma már lefedik a geodézia és térinformatika teljes tárházát.

A KOMUNÁLINFÓ Zrt. 1992-es alapítása óta minden évben sikeres évet zárt. Cégünk piaci jelenlétét évről évre növelni tudja. Társaságunk a közműszolgáltató társaságoknak az egyik legrégebbi geodéziai partnere.

Szerződéseinkben vállalt feladataink a tervezési térképtől kezdve a megvalósulási térképig, az új építésű hálózatok kivitelezési munkáinak geodéziai feladataitól (nyíltárkos felmérés) az utólagos vezetékutatósig, ingatlan-nyilvántartással kapcsolatos munkarész készítéséig, térinformatikai fejlesztésekig bezárólag rendkívül széles skálán mozognak. Társaságunk évről-évre tovább erősíti azt a brand elemét, hogy minden villamos energia forgalmazó társasággal szerződésben áll és munkája, szakértelme révén évek évtizedek óta kikerülhetetlen szereplője ennek az iparági környezetnek. Társaságunk több ezer kilométeres mennyiségben készített a 10 évnél régebben épült villamoshálózatokra az új villamos energia törvény szerint vezetékgig ingatlan-nyilvántartásba történő bejegyzéséhez alkalmas földmérési munkarészeket a magyarországi áramszolgáltató társaságnak. Társaságunk részt vett bányászolgalmi munkarészek készítésében is. A magyarországi gázszolgáltatók megrendelése alapján tízezer ingatlanhoz tartozóan készítettünk bejegyzésre alkalmas munkarészeket.



Társaságunk a budapesti közműpiaci szereplőknek 2003-ban kínálta először a műszaki térképek közül díjat nyerő első és külön díjas strukturált felület elemeket tartalmazó BP 500 DTA térképcsaládját és közterületi adatbázisát. Az alapközműveket üzemeltető társaságok túlnyomó többsége a társaságunk közmű-alaptérképeit és közterületi adatbázisát használja.



Társaságunk belső innovációja egy új fejlődő iparági szegmens piaci szereplőit kívánta megcélozni Intelligens Térkép családja új moduljaival. Fejlesztéseink megmérettetése érdekében Intelligens Térkép családunk két új modulját is beneveztük korábban az Országos Széchényi Könyvtár „Digitális Magyar Térkép 2010” című pályázatára. Az egyik új modul a környezetvédelemhez, a zöld energia előállításához és felhasználásához kapcsolódóan segítheti a döntéshozók, befektetők, beruházók munkáját úgy, hogy ingatlanokra lebontva megmutatja az ingatlanon álló épület(ek) tetősíkjain elhelyezhető napelemek várható elektromos energia termelését, a másik új modul a közterület használat ellenőrzését és bejegyzését támogatja tulajdonosi és igénybevevői oldalról egyaránt. Az Intelligens Térkép család pályázatra benevezett két új modulját az Országos Széchényi Könyvtár Digitális Magyar Térkép pályázatának zsűrije egy, a pályázati kategória határait feszegető pályaműnek értékelte, mivel térképeink a bírálóbizottságot is meglepték, újszerű tematikájukkal és megjelenésükkel. **Társaságunk az Országos Széchényi Könyvtár Digitális Magyar Térkép pályázatán 2011 tavaszán ismét eredményesen szerepelt. Az Intelligens Térkép családunk Napenergia Felhasználáson Alapuló Energia Nyilvántartó modulja dicséretes oklevélben részesült.** A díjátadó óta történt események egyértelműen bizonyították, hogy megérte a befektetett energia. Társaságunk Intelligens Térkép moduljainak értékesítése a sikerek után új lendületet kapott. Minden évben jelentős számban emelkedett a termékünk után érdeklődők száma, ami magával hozta a regisztrált felhasználók számának növekedését is.

Minőségi munkánknak köszönhetően társaságunknak az alapításig visszanyúló ügyfélköre van. Az integrált minőségirányítási rendszerünk 2003 óta működő három pillére az MSZ EN ISO 9001, az MSZ EN ISO 14001 környezetvédelmi rendszer és az MSZ 28001 munka és egészségvédelmi minőségbiztosítási rendszer. **Integrált minőségirányítási rendszerünk tükrözi is cégünk filozófiájának,** azaz nekünk kiemelkedően fontos, hogy



- Megrendelőink megbízásait jó minőségben teljesítsük,
- a munkák végzése közben dolgozónk a környezetben a legkisebb károkat okozzák,
- társaságunk munkatársaira akár a terepen, akár az irodai munkavégzésnél leselkedő kockázatokat, egészségügyi ártalmakat minimalizáljuk.

A három pillér minden elemét egyformán fontosnak kezelve lehet csak harmóniát találni a megrendelői érdek, a növekedés és a kollektíva érdekei között.

A KOMUNÁLINFÓ Zrt. minden évben sikeresen bővítette üzleti kapcsolatait, maradéktalanul teljesítve a tulajdonosi elvárásokat.


Cégünk megrendelői – a teljesség igénye nélkül – az ELMŰ/ÉMÁSZ cégcsoport, az E-ON cégcsoport, az EDF DÉMÁSZ cégcsoport, a FŐGÁZ cégcsoport, a FŐTÁV Zrt., a FŐMTERV Zrt., a FV Zrt., a HM Térképészeti Kht., MÁV Zrt. és a kerületi polgármesteri hivatalok, valamint az ügyfélszolgálatunkat felkereső ügyfeleink. Természetesen minden partnerünket nem tudjuk felsorolni, de akik a felsorolásból kimaradtak, azok is ugyanolyan fontos Megrendelői társaságunknak. **A KOMUNÁLINFÓ Zrt. üzleti filozófiája változatlanul az, hogy egy elégedett Megrendelő mindig kettőt hoz,** ennek szellemében igyekszünk mindenkit egyforma körültekintéssel és minőségi munkával kiszolgálni.



A fejlődés, az alkalmazkodás és a szinergiákban rejlő tartalékok kiaknázása érdekében megkezdjük szervezeti modellünk átalakítását. Szervezeti felépítésünket újradefiniáltuk. A KOMUNÁLINFÓ Zrt.-nél a felmérő és térinformatikai osztályszerkezet és munka- megosztás még akkor alakult ki, amikor létezett geodéziai munka leadás grafikus alapon is. Ma már minden geodéziai adatgyűjtés eredménye térinformatikai feldolgozást követően jut el a megrendelőkhöz, így logikus volt, hogy ezt a változást kövesse le szervezeti felépítésünk is. A gondolatot tett követte, és 2012. év közepétől két osztályunkat összevontuk és magalakult a Geodéziai és Térinformatikai Osztály, röviden GT-O. Az új osztályvezető vezetékJogi projektjeinkben edződött meg. Reméljük, hogy osztályvezetőnk az eddigi hagyományokat folytatva eredményesen fogja vezetni új szervezeti egységünket. Az osztályvezető munkáját két projektvezető segíti az egyik a nyíltárkos felmérésekkel kapcsolatos tevékenységet fogja össze (EDF DÉMÁSZ – E.ON – ELMŰ/ÉMÁSZ – FŐGÁZ – FŐTÁV) a másik a budapesti közműalaptérkép aktualizálásával kapcsolatos feladatokat koordinálja.

Természetesen nem lehet elégszer hangsúlyozni, hogy az elmúlt időszakban mindenkinek szeretnék köszönetet mondani, akik megrendeléseikkel, munkájukkal, ötleteikkel, szavazataikkal segítettek a KOMUNÁLINFÓ Zrt.-t kimagasló eredményének elérésében.

Reméljük, hogy kiadványunk tartalma, valamint eddigi partnereink ajánlásai alapján számos érdeklődőt köszönhetünk majd új Megrendelőink között.



Botond Gábor
vezérigazgató



Geodéziai és Térinformatikai Osztály

Az új osztályszerkezet az eddigi hagyományos felépítés előnyeit megtartva, gyengéit kiküszöbölve, reményeink szerint eddig lekötött, új energiákat szabadít fel. Reméljük, hogy a jövőben társaságunk az egyes feladatokra az eddigiekhez képest még hatékonyabban tud reagálni és az osztályok egyesítéséből adódó szinergiák által felszabaduló energiákat jól fogja hasznosítani. A projektszemlélet előtérbe kerülését célzó átalakítások elvárásaink szerint a megrendelőink még magasabb szintű kiszolgálását fogja eredményezni. Reméljük, társaságunknál mindenki megtalálja a helyét az új rendszerben, és idősebb kollegáink is elfogadják fiatal vezetőik elődeiktől eltérő vezetői stílusát.

Az átszervezés következtében kialakított projektszemléletű vezetésünk fenn kívánja tartani az egyes személyekre lebontott munkamegosztást, de erőforrás gazdálkodás tekintetében egy új, hatékonyabb dimenziót céloztunk meg. Az osztály tevékenysége alapvetően öt pilléren nyugszik:

- Közműnyilvántartási feladatok végzése
- Ingatlan-nyilvántartási munkarészek készítése
- Közmű szakági felmérések végzése
- Közmű alaptérképek síkrajzi frissítése
- Térinformatikai fejlesztések végzése
- Egyéb sajátos célú geodéziai tevékenységek

Fentiekon túlmenően természetesen társaságunk képzett szakembergárdája bármilyen egyéb geodéziai feladatra is vállalkozik.



Társaságunk azt vallja, hogy költséghatékonyan dolgozni csak jó és korszerű eszközökkel lehet, ezt fejlesztési forrásaink felhasználása során is figyelembe vesszük. A hatékonysági és célszerűségi szempontok a terepi adatgyűjtést és az irodai feldolgozást segítő beszerzések megvalósítása során is érvényesülnek. Az elmúlt években nagyobb hangsúlyt kapott a terepi eszközök fejlesztése. Az új és még újabb technológiák a terepi adatgyűjtést jelentősen meggyorsítják. Mérőcsapataink pontos és gyors munkáját a legkorszerűbb felmérő és adatgyűjtő eszközök

segítik, mint pl.: real-time mérésre alkalmas GPS-ek, lézer mérőállomások, Leica SmartStation és SmartPole rendszerű mérőállomással, GPS-sel összekötött SEBA vezeték és fém kutató műszerek, terepi scannerek stb. Eszközparkunk mennyiségi és minőségi fejlettsége elérte azt a szintet, hogy teljesítménybérben dolgozó terepeseink szívesebben oldanak meg egy feladatot RTK GPS-szel, mint lézer mérőállomással.

Társaságunk munkájának földrajzi elosztása az ország teljes területére kiterjed, megyénként ugyan más-más mértékben. Éppen ezért egyre fontosabb mérőcsapataink és mérőműszereink optimális kihasználása érdekében a felmérési munkák koordinálása. Logisztikai hátterünk biztosítja az ország egész területén gépjármű flottánk és mérőcsapataink optimális mozgatását. A mai gazdasági környezetben a hirtelen nagy kapacitást igénylő megrendelések gazdaságos teljesítéséhez nélkülözhetetlen a fejlett terepi adatgyűjtést lehetővé tevő eszközpark mellett a korszerű feldolgozást biztosító környezet működtetése.

Az adatbázisok és térképek készítése Oracle, MicroStation, Geomédia, FRAMME környezetben történik. Természetesen egyéb más feladatainknál, ha a munka vagy a Megrendelő úgy igényli, akkor AutoCad, vagy ITR programot is használunk. Digitális feldolgozásainkat speciálisan az egyes feladatokhoz tartozó alkalmazásfejlesztéseink segítik.



- **Közműnyilvántartási feladatok végzése**

Részvénytársaságunk évtizedek óta sikerrel fogja össze a fővárosi kerületek közműnyilvántartását. Ma-napság egyre inkább érték a hagyomány és a szakmai kultúra, éppen ezért is fontos, hogy jelenlétünkkel állandóságot képviselve biztosítsuk a folyamatosságot, és szakmai elhivatottságunk a kitérés pontokat mutassa meg a közműnyilvántartások állandóan változó jogszabályi környezetében. Ma már a kerületi polgármesteri hivatalok megbízásából vezetjük a kerületek túlnyomó többségének közműnyilvántartását. Társaságunk szakmai elhivatottságát mutatja, hogy ebben a tárgykörben számos olyan kvázi szabványt dolgoztunk ki, amivel elfogadott szakmai vezetőkké váltunk a közműpiacon.

Részvénytársaságunk saját tulajdonú, a kornak megfelelően felszerelt ügyfélszolgálati irodában várja a térképvásárlókat, az alábbi időpontokban:

Hétfő	8–16.30-ig
Kedd	8–15.00-ig
Szerda	8–15.00-ig
Péntek	8–12.00-ig

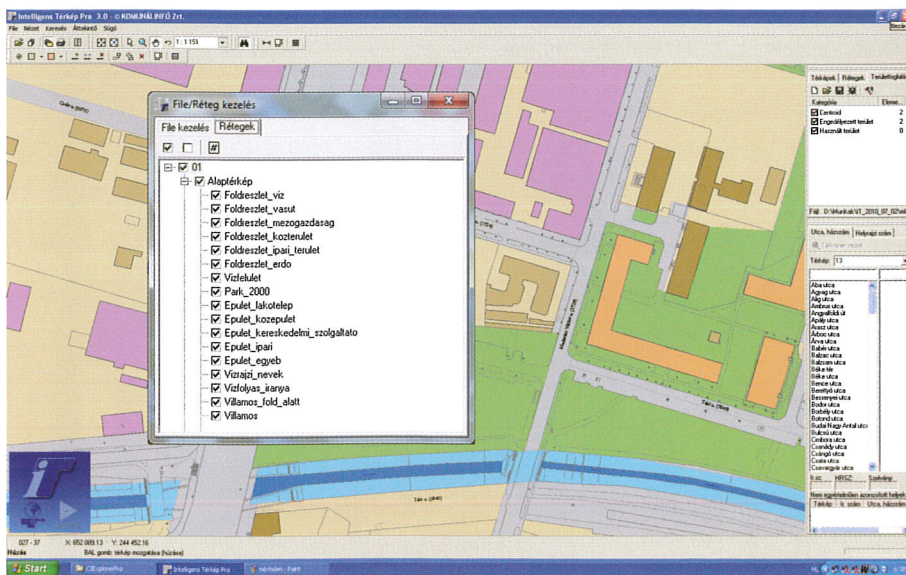
Címe: Budapest, XIII. kerület, Fiastyúk utca 31.

Ügyfeleinket igényeiknek megfelelően szolgáljuk ki különböző file formátumú, vektoros digitális térképekkel vagy nyomdai minőségű nyomatokkal.

Térképeink forgalmazását segíti a budapesti ügyfélszolgálati helységbe kihelyezett terminál, ahol Ügyfeleink önállóan is kiválaszthatják a kért térképet. *IT* Budapest térképünk segítségével mindenki még a vásárlás előtt saját szemével meggyőződhet a térképünkön ábrázolt közműadatok állapotáról. Ügyfélszolgálati helyiségünkben nem csak a közműnyilvántartáshoz köthető közműtérképek vásárolhatók meg, hanem saját termékeink is. Forgalmazzuk az FVM által kiadott forgalmazási engedéllyel rendelkező közmű alaptérképeinket, átnézeti térképeinket és közműtérképeket, valamint legújabb fejlesztésű *Intelligens Térkép* családunk minden modulját.

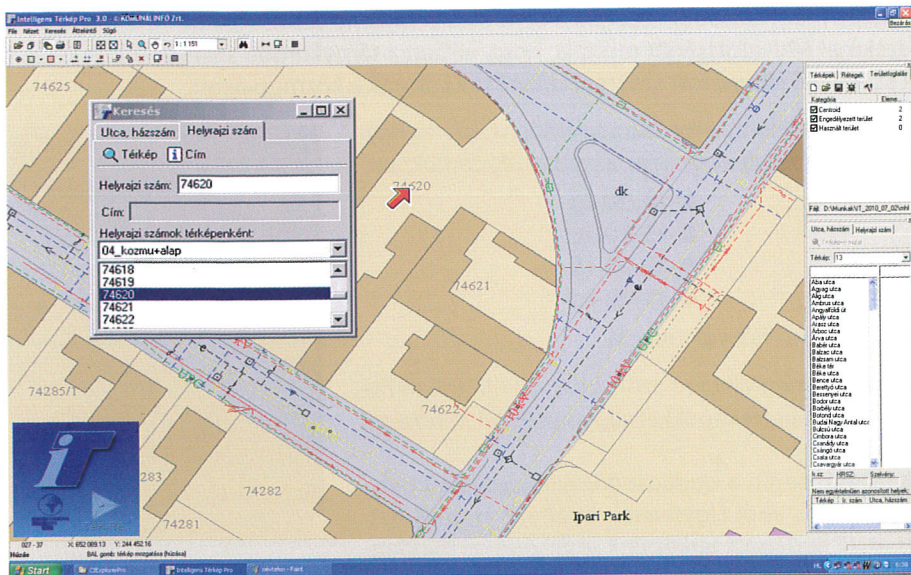


- **Alaptérképi modul:** A KOMUNÁLINFÓ Zrt. saját térképi állományán kívül alkalmas bármely digitális térképi állomány nézegetésére. A térképről terület- és távolsági adatok is meghatározhatók. A generalizálás szabályai szerint méretarányfüggően jeleníthetők meg a különböző tematikák. Egyedi postai címre történő keresést is lehetővé tesz.



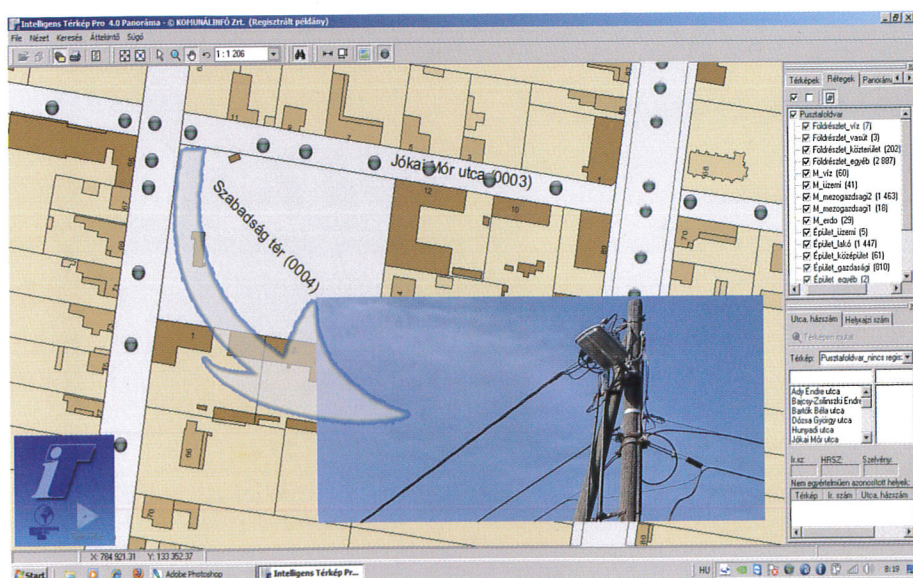
Az alábbi modulok az alaptérképi tartalom mellett a következő specifikus ismereteket tartalmazzák:

- **Közműtérképi modul:** A fenti tartalom mellett külön fedvényekben tartalmazza a közműtérképi tartalomnak megfelelő közműszakági információkat.

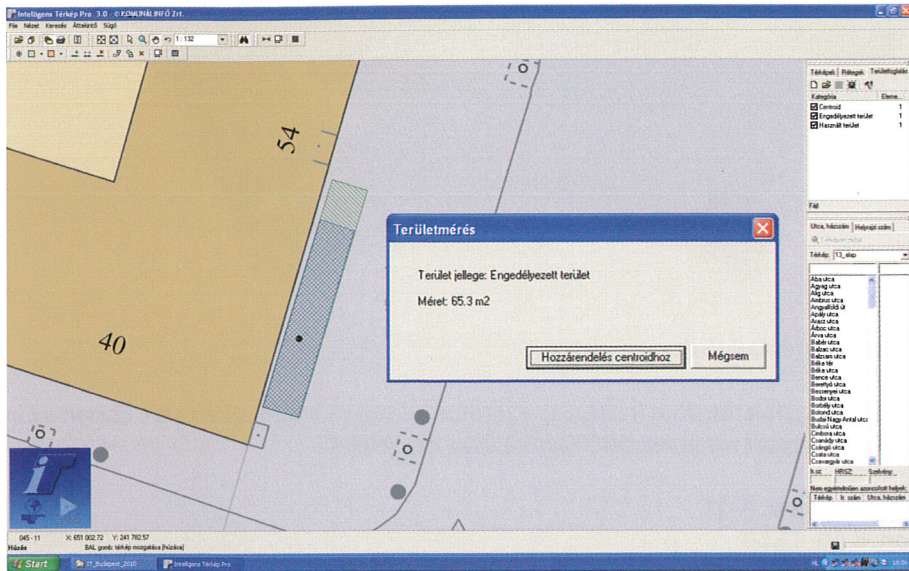


- **Szakági modul:** Az alaptérképi információk mellett külön fedvényben megjeleníthető a szakágspecifikus tartalom és ábrázolás.

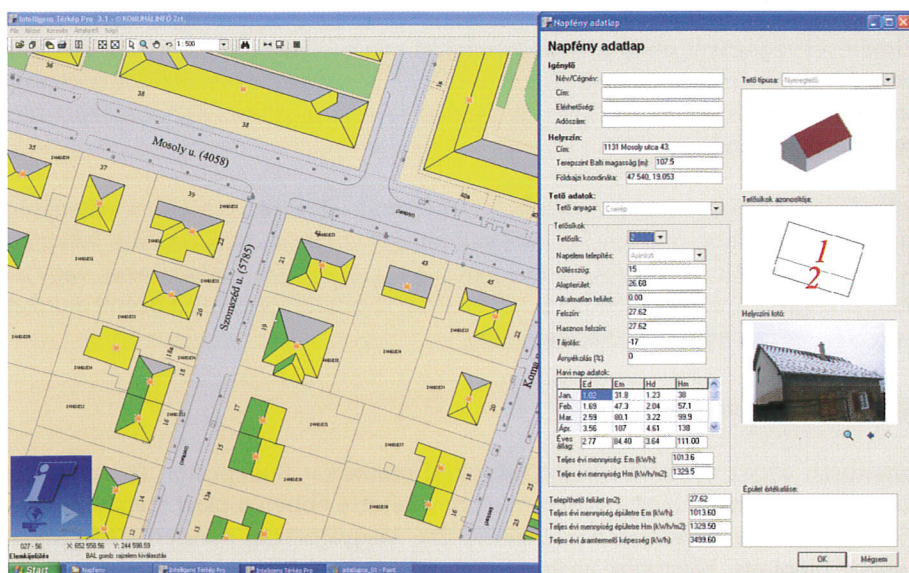
- **Közmű Panoráma Rendszer:** Az alaptérképi modul mellett tartalmaz a feladathoz igazított helyen készített gömbpanoráma képet, vízszintes és magassági tájollással.



- **Területfoglalási modul:** A közterület-használati hozzájárulást (közterület-foglalási engedélyt) kérők és a tulajdonos önkormányzatok adminisztrációs feladatainak széles körű támogatására alkalmas. A területfoglalással kapcsolatos adatokból programunk segítségével a közterület használatba adójának egy elemző és nyilvántartó eszközt biztosít. Alaptérképünk alapján pontos helyszínrajzon ellenőrizhető a tényleges, illetve az igényelt területfoglalások térbeli és időbeli azonossága.



- **Napenergia Felhasználáson Alapuló Energia Nyilvántartó modul:** Az alaptérképi modul síkrajzi tartalmát kiegészítve az egyes ingatlanokon található épületekre lebontva tartalmazza a tetősíkok által megtermelhető elektromos áram havi és évi mennyiségi adatait.



kezdődően a KOMUNÁLINFÓ Zrt. végzi a FŐTÁV Zrt. részére az újépítésű hálózatok és a kapcsolódó hőközpontok felmérését. Készítünk különböző térbeli akna rajzokat, 3D felméréseket kisebb-nagyobb elosztó központokról, üzemeltetői megbízásból végzünk szakági ellenőrző méréseket és azok digitális feldolgozását.

- **Közműalaptérképek síkrajzi frissítése**

E körben valósul meg társaságunk stratégiai termékeinek karbantartása és fejlesztése. Stratégiai termékeink a **BP 500 DTA** és **HUN 500 DTA termékcsalád**, az *Intelligens Térkép* család és a *Strukturált Digitális TérképRendszer*.

Társaságunk tartja karban az ELMŰ cégcsoport, FŐGÁZ cégcsoport, valamint a FV Zrt.-nél használatban lévő Budapest 1:500 méretarányú **közműalaptérképet**. 2,5 éves periódusban végzük a három nagy budapesti közműszolgáltató által használt közműalaptérképek síkrajzi tartalmában bekövetkezett közterületi változások digitális átvezetését. A projekt keretében havonta több száz szelvény terepi lejárását végezzük el. A Geodéziai és Térinformatikai Osztály a három közműszolgáltató társaság térinformatikai rendszerének megfelelő formátumban szállítja havi rendszerességgel digitális térképünk frissítését. Ha a számok nyelvére fordítjuk le a fenti adatokat, akkor csak Budapesten több, mint 22 000 ha területen végzünk térkép felújítást évente.

Jelentős volumenben végzünk még elektromos, gáz, távhő és csatorna szakági vezetékdigitalizálást is.

- **Térinformatikai fejlesztések végzése**

Társaságunk sikerrel szerepelt „a FŐGÁZ Zrt. telephelyein működő Gázszakági Térinformatikai Rendszerének (GTR) korszerűsítése a jelenlegi FRAMME rendszerrel az Intergraph Co. G/Technology szoftver rendszerére” című pályázaton. A GTR rendszer FRAMME-ről G/Technology-ra történő migrációját társaságunk végezte el. Az előző GTR rendszer FRAMME alapú verzióját is társaságunk készítette, melynek képességeit folyamatosan bővítettük az új rendszer átadásáig. A GTR rendszer továbbfejlesztése 2010. május végén kezdődött. A migráció keretében elfogadott rendszerterv alapján a rendszer tesztidőszak utáni használatba vételére 2011. szeptember hónapban került sor. Társaságunk az új GTR rendszer folyamatos üzemeltetésének biztosítására is megkötötte a szerződést. A szakértők véleménye szerint a fejlesztés többlet képességet adott a rendszernek a szerződésben vállalt funkció azonos migrációval szemben, ami jelentősen növelte a rendszert használók számát is.

A rendszerek tervezése, fejlesztése mellett elismert még a térinformatikai tevékenységhez szorosan kötődő szakértői tevékenységünk is. Társaságunk a Mérnöki Kamara által kiadott térinformatikai szakértő jogosultsággal rendelkező munkatársakkal is rendelkezik.

Büszkén mondhatjuk, hogy a KOMUNÁLINFÓ Zrt.-n kívül Magyarországon kevés olyan hasonló profilú társaság van, melynél a geodéziai adatokra épülő térinformatikai fejlesztések egy szellemi központban, high-tech háttérrel együtt megtalálhatóak.



20 évesek lettünk

Társaságunk egy komoly születésnapot ünnepelt 2012. május 11-én.



Magyarázat:

100 millió
forint
árbevétel

700 millió
forint
árbevétel

A KOMUNÁLINFÓ Zrt.-t 1992-ben alapította meg a Kartográfiai Vállalat és az AGM Rt.

Az alapítók által megfogalmazott célkitűzéseket társaságunk teljesítette. Az elmúlt 20 év alatt társaságunk folyamatos fejlődését mutatják elért eredményei. Büszkéek lehetünk arra, hogy társaságunk az elmúlt 20 évben mindig nyereséges évet zárt.

A KOMUNÁLINFÓ Zrt. alapítása óta eltelt időszakban nagyon sokat változott, az alapítók által meghatározott feladatok mellett társaságunk profílját folyamatosan bővült és alkalmazkodott az új kihívásokhoz, így tudtuk folyamatosan fenntartani szolgáltatásaink magas színvonalát.

1992: Alapításkor a KOMUNÁLINFÓ Zrt. a foglalkoztatottak száma alapján egy budapesti székhelyű kis cég volt. Társaságunk egy volt a sok újonnan alapított geodéziai vállalkozás közül. Szerződése alapján legfontosabb üzleti partnerei a Fővárosi Önkormányzat és a budapesti közműszolgáltató társaságok voltak.

1995: Megjelentek a társaság életében az első nagyobb volumenű Budapesten kívüli feladatok is. E körben földgáz vezetékek bemérésére, valamint telefonhálózatok digitális törzskönyvkészítésére vonatkoztak az első komolyabb megkeresések. A sikeresen elvégzett feladatok lehetőséget adtak egy új jövőképek megformálására.

1998: A társaság első vezérigazgatójának nyugdíjba vonulásával jelentős személyi változások történtek a cég életében. Sokan nem bíztak az új vezetésben és a cég további sikereiben, vagy elutasíthatatlan ajánlatot kaptak a konkurenciától. Ebben a nehéz időszakban minden tapasztalatra szükségünk volt az újraépítkezésben. A KOMUNÁLINFÓ Zrt.-nél történt személyi változások segítettek minket abban, hogy egy új technológiát honosítsunk meg társaságunknál. Ekkor nyitott társaságunk a térinformatika irányába, és kezdte meg az első digitális térképek elkészítését. Digitális közműtérképeink és közmű alaptérképeink a tervezők és beruházók körében hamar népszerűvé váltak.

2000: ISO 9001 nemzetközi szabvány szerinti minőségbiztosítási rendszer bevezetése. A UPC Magyarország Kft. részéről – a több éven keresztül sikeresen végzett nyíltárkos felmérési munkák után – megbízást kaptunk a budapesti szakági nyilvántartás vezetésére és ügyfélszolgálati iroda működtetésére, a szakági változások vezetésére. A megkapott feladat tükrözte azt a bizalmat és elismerést, amelyet Részvénytársaságunk kivívott. Az öt évre megkötött szerződés teljesítette célját, a megbízó szakági nyilvántartása összeállt és üzemelt, szakemberei megtanulták a szakági nyilvántartás szakmai fortélyait, és a szerződés lejártával egy jól működő szakági nyilvántartást tudtunk átadni.

2001: Sikeresen átadtuk első FRAMME alapú térinformatikai fejlesztésünket. A gázszakági térinformatikai rendszer fejlesztését, üzemeltetését azóta is társaságunk végzi a Fővárosi Gázművek részére. A Kincstári Vagyonkezelő Igazgatóság részére jelentős ingatlan-nyilvántartással, használati jog szerinti megosztással kapcsolatos megbízások teljesítését kezdtük meg (pl. KVI Visegrád tájrehabilitáció, Baláca római kori maradványok).

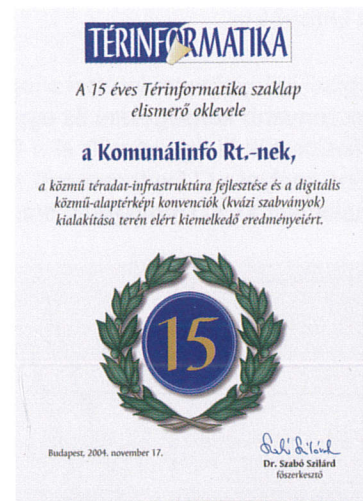




2002: A BP 500 DTA 2. digitális közműalaptérkép termékünket 2002-ben beneveztük az Országos Széchényi Könyvtár „Szép Magyar Térkép” pályázatára, ahol térképünk megnyerte a digitális kategória első díját, valamint a Térinformatika szakfolyóirat különdíját is.

A Nagybani piac területének valós 3D felmérését és digitális feldolgozását végeztük el sikeresen síkrajzi tartalom, közműtartalom és épületszerkezeti belső építészeti felmérés vonatkozásában.

2003: A KOMUNÁLINFÓ Zrt. a keletre történő nyitás első lépéseként részt vett a Csíksomlyón megrendezett „Földmérő találkozót”-n, melynek keretében megkezdtük a romániai viszonyok feltérképezését, a Hungis alapítvány képviseletében jelen voltunk az alapítvány és az erdélyi partner társaság közötti Együttműködési Megállapodás aláírásán Kolozsváron. Élenjárók voltunk a geodéziai társaságok között az integrált minőség irányítási rendszer bevezetésében. A rendszer három pillérét az MSZ EN ISO 9001, az MSZ EN ISO 14001 környezetvédelmi rendszer és az MSZ 28001 munka és egészségvédelmi minőségbiztosítási rendszer jelenti, melyeket azóta is sikeresen működtetünk. Egy hosszú adat-előállítási folyamat kezdődött az ÉMÁSZ Rt. területén, mely során az új térinformatikai rendszer adatainak előállításában vettünk részt több éven keresztül. Ennek keretében több régió digitális alaptérképét állítottuk elő, majd több régió kifizetésű információs rendszerének adatfeltöltését végeztük el.



2004: Megbízásaink és szerződéses partnereink alapján társaságunk országos céggé vált. Ebben az évben Szombathelytől Karcaig, Salgótarjától Szegedig az ország különböző pontjain végeztünk el sikeres geodéziai projekteket.

A Térinformatikai Világnapon társaságunkat nagy megtiszteltetés érte. A Földművelési és Vidékfejlesztési Minisztériumban megtartott konferencia keretében, szakmai munkásságunk elismeréseként a közműnyilvántartás szakmai alapjainak megteremtéséért és a digitális „szabványok” kidolgozásáért oklevelet kaptunk.

2005: Budapest 1:2000 méretarányú átnézeti térképét és annak GPS készülékbe tölthető változatát beneveztük az Országos Széchényi Könyvtár és a Lázár Deák Térképészeti Alapítvány által 10. alkalommal megrendezésre került „Szép Magyar Térkép” pályázatának seregszemléjére, ahol térképünk ismét megnyerte a digitális kategória első díját, valamint a Térinformatika szakfolyóirat különdíját is. Díjnyertes térképünkön – a többi akkori térképtől eltérően – nem csak az utca vonal (gráfos megjelenítésű) képe vált láthatóvá a GPS kijelzőjén, hanem az egyes házak alakja is a kiszögelésekkel együtt, valamint egyéb síkrajzi tartalmak is (ingatlanhatárok, burkolatok, stb.). Térképünk adattartalma tehát a korábban szokásos térképekhez képest látványosan közelített a valós állapotok megjelenítésére felé.



2006: Ebben az évben indult a nemzetközi katonai együttműködésben megvalósuló topográfiai program, melyben a KOMUNÁLINFÓ Zrt. a minőségellenőri feladatokat látta el sikeresen. A több éven át tartó projekt keretében a kor legfejlettebb GIS technológiáival ismerkedhettünk meg, melyeket igen hatékonyan tudunk munkánk során alkalmazni.

2007: Társaságunk ebben az évben lett kiemelkedő partnere az EDF DÉMÁSZ cégcsoportnak, hiszen az ÁRTEMISZ térinformatikai rendszer alaptérképpel és szakági felmérési adatokkal történő adatfeltöltése mellett a beinduló utólagos vezetékjog alapítási projektben is jelentős szerepet vállalt.

2008: Részvénytársaságunk sikeresen pályázott az ELMŰ-ÉMÁSZ utólagos vezetékjogi projektjében, ahol az „ELMŰ Észak” munkaterületet nyerte el. Ennek keretében a szakági felméréstől a vezetékjogi műszaki munkarészek elkészítésén át az MMBH kérelem összeállításáig a teljes folyamatban részt vett. Négy év alatt több ezer km hálózat legalizációját végeztük el sikeresen.

2009: Partneri együttműködést kötöttünk az Intergraph magyarországi vezérképviselével. Az év folyamán kapacitásunkat a különböző korábbi években elindult szakági felmérési és vezetékjog alapítási munkák kötötték le.

2010: A piaci igényekre tekintettel a legkülönbözőbb térképfelhasználók széles rétegei számára is elérhető, alacsonyabb költségekkel és egyszerűbb felhasználással járó térkép- működtető szoftver együttesét fejlesztettük ki. Így készült el a BP 500 DTA termékcsalád felhasználásával az Intelligens Térkép termékünk, melyet a CI Explorer nevű, saját fejlesztésű szoftverünkkel lehet kezelni. Ezzel mentesítettük felhasználóinkat a CAD rendszerek drága, nagy szakértelmet igénylő szoftvereinek használatától.



2011: Intelligens Térkép családjunkat beneveztük az Országos Széchényi Könyvtár „Szép Magyar Térkép” pályázatára, ahol Napenergia Felhasználáson Alapuló Energia Nyilvántartó modulunk dicséretes oklevelet kapott. Sikeresen elvégeztük a GTR rendszer FRAMME G/Technológiára történő migrációját, az új G/Technology rendszer üzem-szerű működtetésre átadásra került.

2012: A társaságunk tovább bővítette üzleti és szakmai kapcsolatát a FŐGÁZ cégcsoporttal, melynek keretében társaságunk végzi a gázzakági adatok változásvezetését közvetlenül az éles GTR rendszerben.

2013-tól történt események leírását megtalálja a www.komunalinfo.hu e-mail címen vagy a következő időszakot felölelő második kiadványunkban!

Legfontosabb szolgáltatási területünk, referenciáink:

- Szakági közműtérképek készítése
 - kutatással.
 - nyíltárkos felméréssel.
- Közműnyilvántartási feladatok végzése, adatszolgáltatása.
- Térinformatikai rendszerek fejlesztése.
- Térinformatikai rendszerek forrásadatainak gyűjtése.
- Vízügyi létesítmények felmérése, adatgyűjtése.
- Nagytömegű vezetékjogi munkarészek készítése felméréssel.
- Különböző méretarányú digitális térképek készítése.
- Zöldenergia felhasználáshoz kapcsolódó döntést támogató rendszerek.
- Kézi GPS készülékekbe tölthető digitális térképek készítése.
- Tervezési és nagy méretarányú térképek készítése.
- Birtokrendezési feladatok végzése.
- Ingatlan-nyilvántartással kapcsolatos tevékenységek végzése.
- Ipari geodéziai felmérések végzése.

Néhány jelentősebb projektünk:

- A digitális közműtérképi szabvány kidolgozása.
- Budapest területét lefedő Strukturált Digitális TérképRendszer elkészítése és folyamatos változás vezetése.
- Szolgalmi és vezetékjogi munkarészek készítése, MMBH engedélyezéshez szükséges dokumentációk összeállítása, kártalanítási megállapodások megkötése.
- KIR szakági adatfeltöltés.
- Különböző címterekben tárolt címek tisztítása.
- 3D térinformatikai rendszer készítése.
- BP 500 DTA 2 közműalaptérkép termékcsalád készítése, forgalmazása.
- Budapest 1:2000 átnézeti térkép készítése, forgalmazása.
- Vonalas létesítmények felmérése, térképezése.
- Iparterületek felmérése és 3D térinformatikai feldolgozása, rendszerkészítés.
- HUN 500 digitális térkép-család forgalmazása.
- GPS-be tölthető térképek értékesítése.
- Ingatlanrendezési feladatok nagytömegű végzése: megosztások, összevonások, épületfeltüntetések, művelés alóli kivonás stb..
- Gázszakági térinformatikai rendszer szállítása, folyamatos fejlesztése és rendszerfelügyelete.
- Intranetes hálózatban működő FRAMME Web View program magyar nyelvű alkalmazásának folyamatos fejlesztése a GTR-hez.
- GTR-SAP kapcsolathoz tartozó fejlesztések.
- MGCP adatellenőrzés.
- Ivóvíz ellátást biztosító víziközművek felmérése.



Akikre büszkék vagyunk



1. A szenior korosztályú úszók között Varga Ferenc kollegánk által elért sikerekre.
2. A jó hangulatú évbúcsúztatókra:
3. Szakmai partnereinkre: Tekiré Informatikai Kft, az INTERGRAPH-ERDAS termékek Magyarországi forgalmazója.
4. Társaságunk dolgozói nem csak a munkában vannak együtt.
5. A mérnöki kamarában elvégzett munkánkra.



A KOMUNÁLINFÓ Zrt. is támogatta a Női Extra Ligában aranyérmet szerzett BSE asztalitenisz szakosztályát.

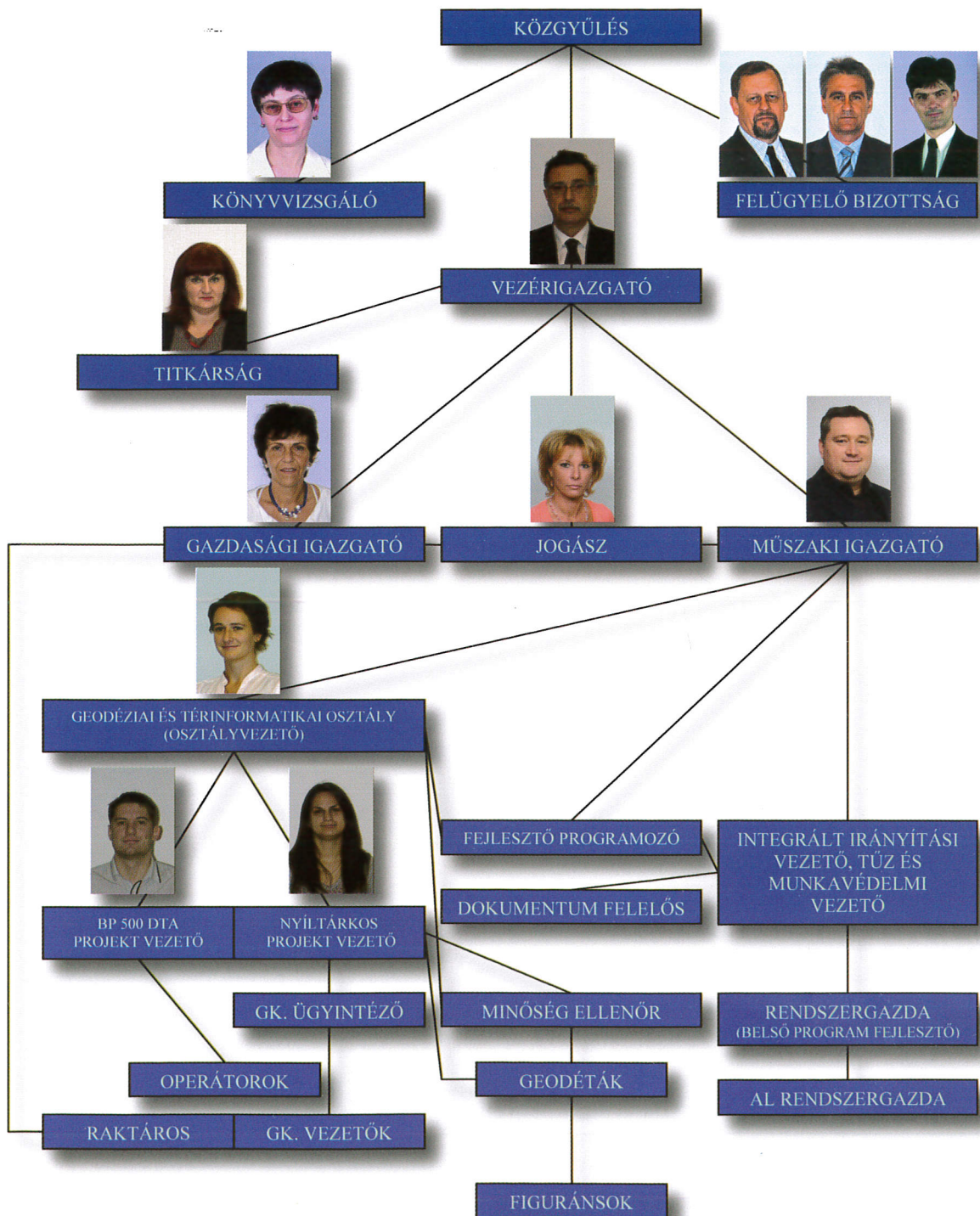


Köszönjük a Komunálinfo Zrt-nek, hogy támogatta a BSE asztalitenisz szakosztályát.

Kollár György
Kollár György
vezetőedző



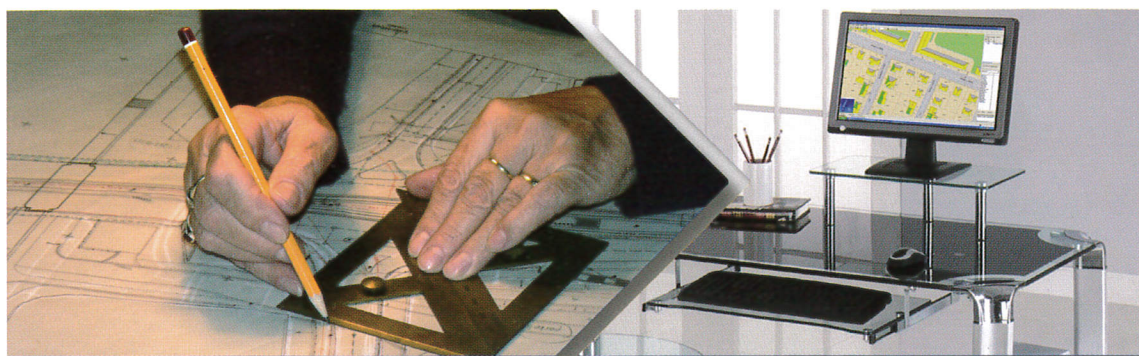
A társaság szervezeti felépítése



A KOMUNÁLINFÓ Zrt. gazdálkodásának alakulása az elmúlt 20 évben

Társaságunk megrendelői részére geodéziai és térinformatikai szolgáltatást nyújt. Az 1992-es alakulás kori árbevétel jelentős hányadát ekkor még a geodéziai munkák adták.

Napjainkban ez az arány a technika fejlődésével az informatikai munkák irányába tolódott el olyannyira, hogy jelenleg az árbevételünk 80%-a származik ebből a tevékenységünkéből, a fennmaradó 20% a hagyományos geodéziai munkák értékesítéséből származik.



Az árbevételünk és a foglalkoztatottak számának alakulása a társaság 1992-es alapítása óta növekedő tendenciát mutat. Ugyanakkor, ha a létszámnövekedést összevetjük az árbevétel alakulásával, azt tapasztaljuk, hogy az árbevételünk a foglalkoztatotti létszámnál gyorsabban nőtt. A KOMUNÁLINFÓ Zrt. 1 főre jutó árbevétele folyamatosan emelkedett, ami hatékonyságunk javulását mutatja. A célirányosan elvégzett és szakmánk technológiai fejlesztéseit átvevő stratégiánknak köszönhetően az elmúlt 20 év alatt megsokszorozódott az egy főre jutó árbevételünk.

Az 1992-es megalakulásunk óta az adózás előtti eredmény az árbevételhez viszonyítva átlagosan 8% volt. Ennek köszönhetően a tulajdonosok minden évben osztalékot vehettek fel úgy, hogy a fejlesztésre eredménytartalék is képződött.

A KOMUNÁLINFÓ Zrt. 1992-es alakulásakor az alkalmazotti létszámból felsőfokú végzettségek aránya minimális volt, csupán a management rendelkező felsőfokú végzettséggel. A technológia fejlődése és új profiljaink megkövetelték, hogy ezt az arányt növeljük. Jelenleg az alkalmazotti létszámunk több mint egyharmada rendelkezik felsőfokú végzettséggel.

A felsőfokú végzettséggel rendelkező dolgozók létszámának növekedése lehetővé tette, hogy a KOMUNÁLINFÓ Zrt. nagyobb eséllyel vegyen részt a meghirdetésre kerülő pályázatokon. A pályázatokon való részvétel feltétele a szakmai jogosultság megléte, ezért társaságunk biztosította dolgozóink továbbképzését, szakmai fejlődését.

A különböző időszakok kihívásainak megfelelően nem csak a humán erőforrás minőségi szintjét növeltük, hanem mind a terepi mérés, mind a feldolgozás technológiáját is folyamatosan fejlesztettük.

A beruházásokat nem csupán a műszaki, hanem az adminisztrációs területen is végre kellett hajtani. A társaság növekedése elengedhetetlenné tette egy átfogó gazdaságirányítási rendszer bevezetését is, ezzel elősegítve a management naprakész tájékoztatását a társaság működéséről.

Nem csupán a technikai eszközök és szoftverek fejlesztésére fordítottunk erőforrást, hanem irodahelyiségeink fejlesztésére is. Társaságunk 400 m² saját tulajdonú jól felszerelt irodával rendelkezik.

A KOMUNÁLINFÓ Zrt. a szakmánkat is érintő gazdasági válság által támasztott kihívásoknak is igyekezett megfelelni. Míg ebben az időszakban Magyarországon nőtt a fizetésképtelenné váló vállalkozások



száma, addig a KOMUNÁLINFÓ Zrt. megőrizte nyereségtermelő képességét úgy, hogy alkalmazottainak létszáma sem csökkent ezekben az években.

Az eltelt 20 év alatt a KOMUNÁLINFÓ Zrt. kitartó, következetes munkájának köszönhetően folyamatosan és eredményesen fejlődött, melynek eredményeképpen mára az ország egyik legnagyobb geodéziai és térinformatikai társaságává nőtte ki magát.



Szili Ernőné
gazdasági igazgató

Jövőképünk

Társaságunk stratégiai tervében megfogalmazott jövőképnel nem lehetne jobban zárni az elmúlt 20 év értékelését.

„A KOMUNÁLINFÓ Zrt. a magyarországi geodéziát és térinformatikát felhasználók, és a magyarországi köz-műszolgáltatók körében minőségi munkájáról, megbízhatóságáról, hasznos tanácsairól, szakmai elhivatottságáról ismert piacvezető cég kíván maradni a következő 20 évben is.

A KOMUNÁLINFÓ Zrt. folyamatosan megismeri és elébe megy ügyfelei igényeinek, és ezek ismeretében a legmegfelelőbb megoldást kívánja nyújtani a következő 20 évben is.

A KOMUNÁLINFÓ Zrt. folyamatosan ellátja munkával és jól meg tudja fizetni dolgozóit és alvállalkozóit, mindamellettt a részvényeseknek a már megszokott osztalékot kívánja biztosítani a következő 20 évben is. ”

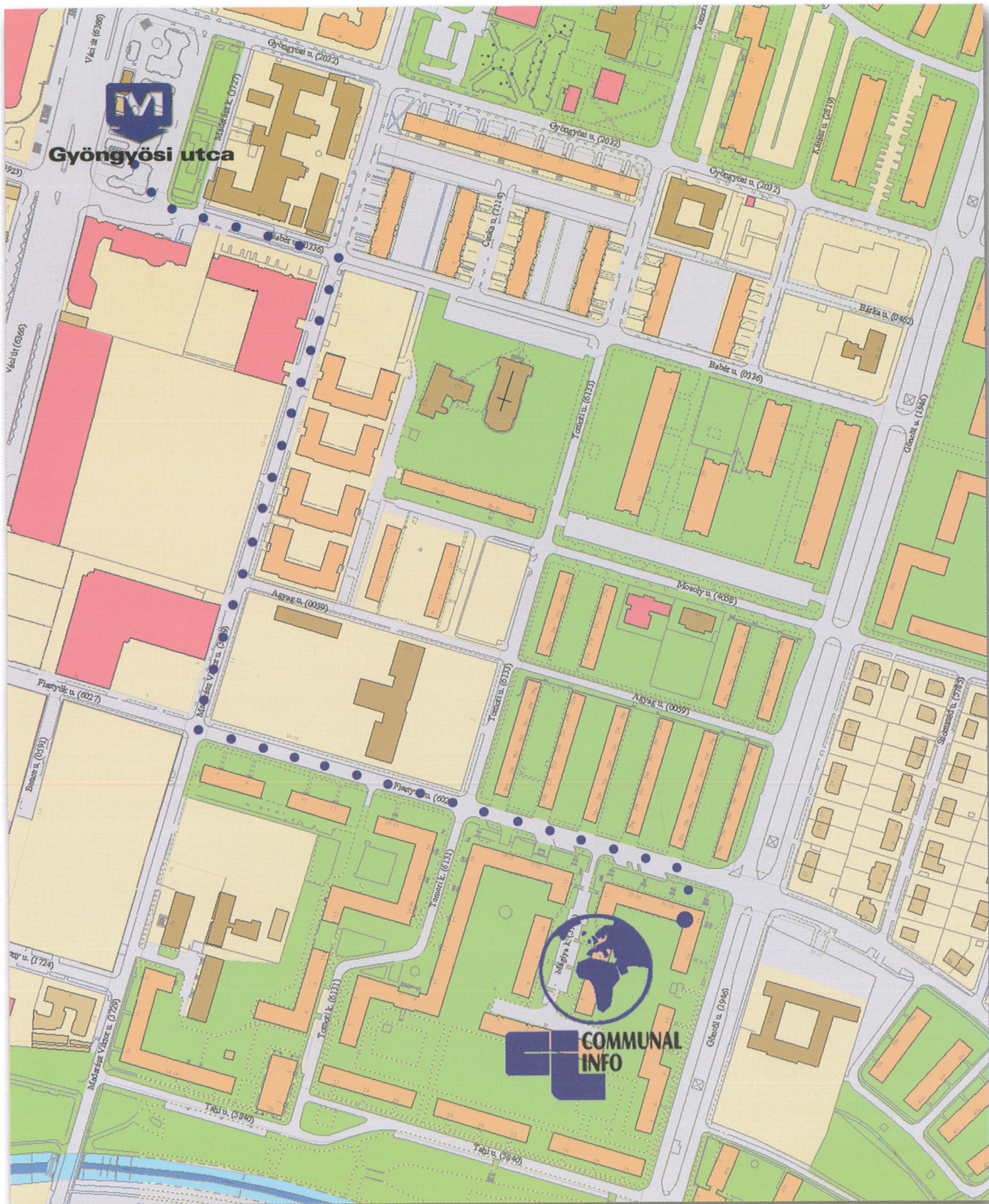
Kérem Ön is segítsen minket céljaink elérésében!

Előre is köszönjük!



Vásárolja meg az Önnek leginkább
megfelelő termékünket!





KOMUNÁLINFÓ Zrt.
1139 Budapest, Fiastyúk utca 31.
HUNGARY
Tel.: 00-36-1-2880-503
Fax: 00-36-1-2880-502
e-mail: budapest@komunalinfo.hu
web: www.komunalinfo.hu
GPS: 47.544388 / 19. 0782537